

# 日進北中学校いじめ防止基本方針

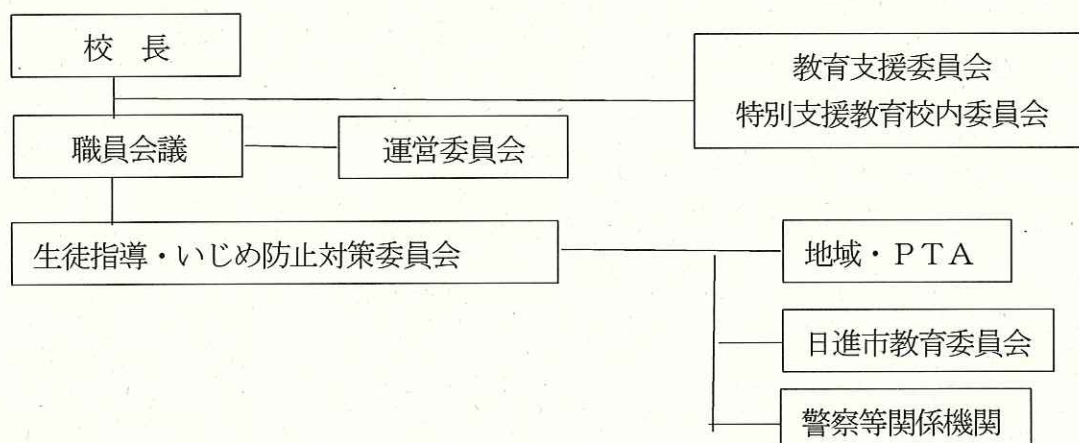
## 1 「いじめ防止」についての基本的な考え方

「いじめ」は、いじめられた子どもの心身に深刻な影響を及ぼす許されない行為であると同時に、どの子どもも被害者にも加害者にもなる可能性があります。これらの基本的な考えを基に、学校・家庭・地域社会が連携・協力し、日頃からいじめのささいな兆候を見逃さないように努めるとともに、社会全体で組織的に対応していく必要があります。

何より子どもたちにとって学校は、子どもが教職員や周囲の友人との信頼関係の中で、安心・安全に生活できる場でなくてはなりません。そのために、子ども一人一人が大切にされているという実感をもつとともに、互いに認め合える人間関係をつくり、集団の一員としての自覚と自信を身に付けることができる学校づくりが必要です。一方、子どもたちの生活の基盤は家庭・地域社会にあることから、家庭を含む地域全体で子どもたちを支えていくことも必要となります。そうした中で、子どもが自己肯定感や自己有用感を育み、仲間と共に人間的に成長できる魅力ある学校づくりを進める必要があります。

## 2 いじめ防止対策組織

### (1) いじめ防止対策組織



### ○「生徒指導・いじめ防止対策委員会」について

日進北中学校では、日進市が設置した「日進市四中学校区小中生徒指導・いじめ防止対策推進協議会」（以下「推進協議会」）とその下部組織である「日進北中学校区小中生徒指導・いじめ防止対策推進連絡協議会」（以下「北中校区連絡協議会」）の設置を受け、校内に「日進北中学校生徒指導・いじめ防止対策委員会」（以下「校内対策委員会」）を組織します。校内対策委員会では、いじめを含む生徒指導上の問題、とりわけいじめ防止を目指し、ささいな兆候や懸念、子どもからの訴えを、特定の教員が抱え込むことのないよう、組織として対応します。

### ○「北中校区連絡協議会」について

日進北中学校区の小中学校におけるいじめを含む生徒指導上の問題を協議し、問題に対して対策を検討し、必要と判断した場合は、「推進協議会」へ諮ります。



## (2) 「いじめ防止対策組織」の役割

- ア 「日進北中学校いじめ防止基本方針」に基づく取組の実施と進捗状況の確認
- ・ 学校診断アンケートを定期的に行い、学校におけるいじめ防止対策の検証を行うと共に、必要な改善策を検討します。
- イ 「教職員」「保護者」「地域住民」への共通理解と意識啓発
- ・ 年度初めの職員会議で「日進北中学校いじめ防止基本方針」を周知し、教職員の共通理解を図ります。
  - ・ 子どもへの生活アンケートや教育相談の結果の集約、分析、対策の検討を行い、実効あるいじめ防止対策に努めます。
  - ・ 学校だよりやホームページ等を通して、いじめ防止の取組状況や学校評価結果等を発信し、保護者や地域住民への共通理解と意識啓発を図ります。
- ウ いじめに対する措置（いじめ事案への対応）
- ・ いじめを認知した場合又はいじめの疑いがあるとの情報があった場合（地域・家庭）は、正確な事実の把握に努め、問題の解消にむけた校内対策委員会を緊急に招集します。
  - ・ 問題が解消したと判断した場合も、その後の子どもの様子を見守り、継続的な指導や支援を行います。

## 3 いじめの防止に関する取組

### (1) 本校の取組

- ア 子どものいじめの未然防止に取り組むとともに、いじめの早期発見、早期対応及び継続した見守りに努めます。
- イ いじめを認知した場合又はいじめの疑いがあるとの情報があった場合（学校又は地域・家庭等から）は、速やかに事態を把握するために校内対策委員会を招集し、対応に当たるとともに、事実関係を日進市に報告し、家庭や地域社会、必要に応じて関係機関等と連携して解決に当たります。（「推進協議会」及び「北中校区連絡協議会」）
- ウ 校は、家庭や地域社会に対して、個人情報取り扱いに十分配慮し、必要に応じていじめの現状及び対策に関する情報を提供します。

### (2) 家庭の取組

- ア 家庭では、子どもとの対話を大切にするとともに、子どもに対して「いじめは許されない行為」であることを教えます。
- イ 家庭では、子どもの表情・様子及び行動の変化に気をつけ、いじめを察知した場合は、速やかに学校又は日進市に連絡・相談をします。
- ウ 家庭は、いじめを認知した又は疑いのある場合は、学校・地域社会、必要に応じて関係機関等と連携して解決に当たります。（「推進協議会」及び「北中校区連絡協議会」）

### (3) 地域社会の取組

- ア 地域社会は、子どもに対する見守り、声掛けを行うほか、それぞれの活動及び行事を通じて、子どもの健全育成をします。
- イ 地域社会は、いじめを認知した又はいじめの疑いがあるとの情報があった場合（学校又は地域・家庭等から）は、速やかに学校又は日進市に連絡・相談をします。

#### 4 重大事態への対応

- (1) 重大事態が発生した場合は、校内対策委員会を招集し、事態の詳細の把握に努め、速やかに教育委員会に報告をし、「重大事態対応フロー図」に基づいて対応します。
- (2) 調査結果については、被害児童生徒、保護者に対して適切に情報を提供します。

#### 5 取組に対する検証・見直し

- (1) 日進北中学校いじめ防止基本方針をはじめとするいじめ防止の取組については、PDCAサイクル（PLAN→DO→CHECK→ACTION）で見直し、実効性のある取組となるように努めます。
- (2) 教職員及び保護者にいじめに関する項目を盛り込んだ学校診断アンケートを実施し、校内対策委員会でいじめに関する取組の検証を行います。

#### 6 その他

- (1) 日進北中学校では、いじめ防止に関する研修に積極的に取り組み、子ども理解やいじめ対応に関する教職員の資質向上に努めます。
- (2) 日進北中学校いじめ防止基本方針は、4月に保護者へ周知するとともに、学校ホームページに掲載します。
- (3) 長期休業中の事前・事後指導を行い、休業中のいじめ防止に取り組みます。

#### 【構成】

##### 1 日進市四中学校区小中生徒指導・いじめ防止対策推進協議会

(兼 重大事態発生時対策会議) 15人以内

- (1) 教育に関する事務に従事する者
- (2) 児童生徒等の権利、発達又は心理に関し専門的な知識を有する者
- (3) 児童生徒等の福祉について実務経験を有する者
- (4) 社会福祉に関し専門的な知識を有する者
- (5) 市内小中学校長
- (6) 教育委員会事務局職員
- (7) 前各号に掲げる者のほか教育委員会が必要と認める者



## 2 日進北中学校区小中生徒指導・いじめ防止対策推進連絡協議会（旧：役員会）

- ・ 会 長 [中学校長]
- ・ 副会長 [小学校長]
- ・ 書 記 [中学校生徒指導主事]
- ・ 会 計 [中学校教頭]
- ・ 幹 事  
小学校生徒指導主任  
PTA会長  
(中) 地域委員長  
(小) 安全部長・地域活動部長  
区長  
保護司  
民生児童委員  
主任児童委員  
家庭教育推進連絡協議会  
正・副委員長  
少年防犯活動推進委員代表  
愛知警察署  
スクールカウンセラー  
スクールソーシャルワーカー  
市教育委員会事務局

## 3 運営委員会

- ・ 小中学校  
校長、教頭、生徒指導主事（主任）  
スクールカウンセラー  
スクールソーシャルワーカー

## 4 日進北中学校徒指導・いじめ防止対策委員会 (旧：小中学校別推進委員会)

- ・ 校長・教頭
- ・ 生徒指導主事（主任）
- ・ PTA関係委員
- ・ 家庭児童相談員
- ・ スクールカウンセラー
- ・ スクールソーシャルワーカー

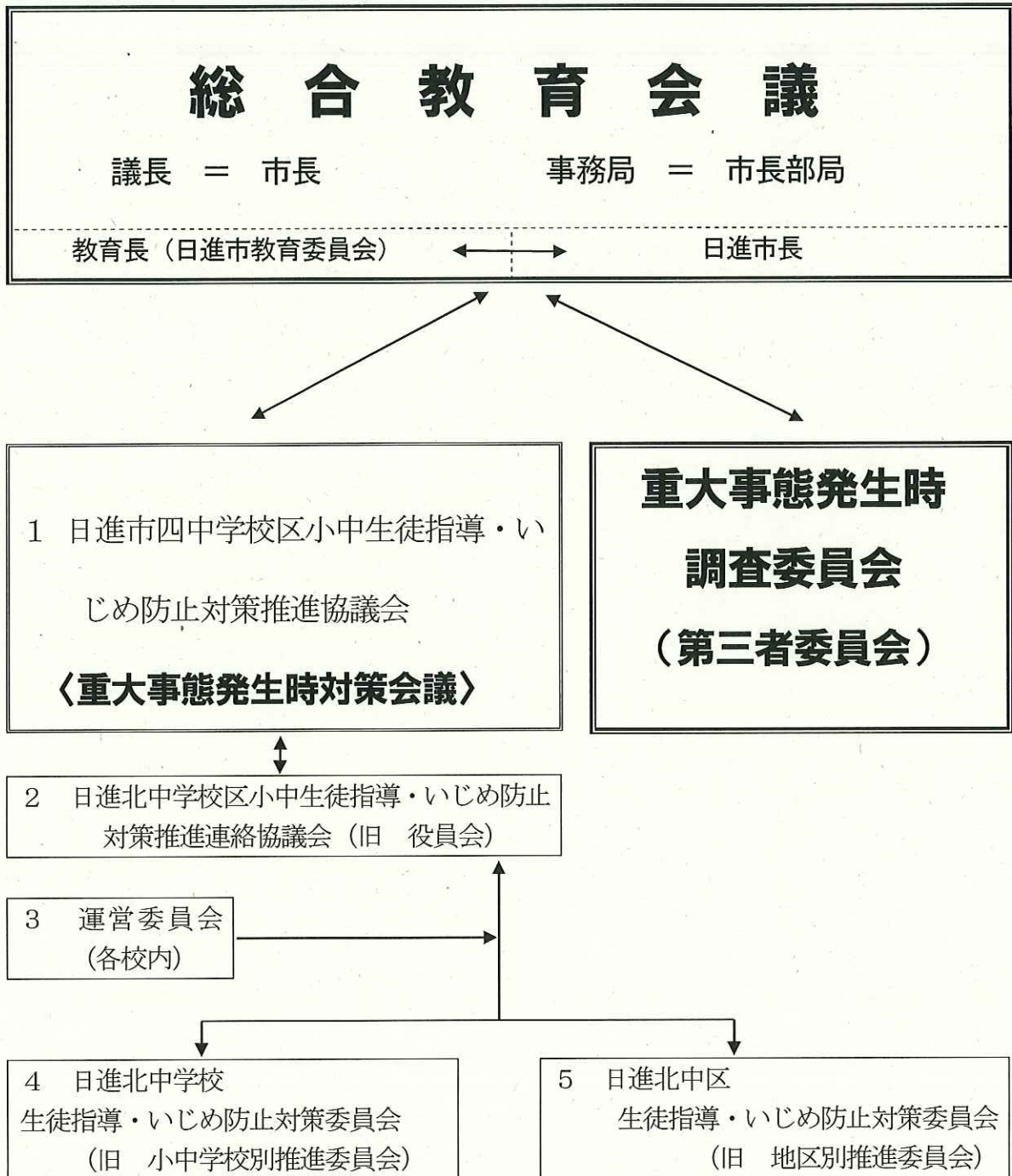
## 5 日進北中区 生徒指導・いじめ防止対策委員会 (旧：地区別推進委員会)

- ・ 委員長 [中学校地域委員長]
- ・ 副委員長  
[小学校安全部長、地域活動部長]
- ・ 委 員  
中学校幹事（PTA地域委員）  
区長  
主任児童委員  
家庭教育推進連絡協議会委員長  
少年防犯活動推進委員代表  
小・中学校生徒指導主事（主任）  
スクールカウンセラー  
スクールソーシャルワーカー  
市教育委員会事務局

※ 重大事態発生時調査委員会（第三者委員会） 5人以内

- (1) 学識経験を有する者
- (2) 法律について専門的な知識及び経験を有する者
- (3) 社会福祉について専門的な知識及び経験を有する者
- (4) 少年犯罪について専門的な知識及び経験を有する者
- (5) 精神疾患又は発達障害に関する医療について専門的な知識及び経験を有する者

【組織図】





## 【重大事態発生時の対応フロー図】

### ※ 重大事態の発生

「学校」「家庭」「地域」から報告  
「日進市四中学校区小中生徒指導・いじめ防止対策推進協議会」を開催

「重大事態発生時対策会議」（総合教育会議へ対策会議の調査結果を報告する。）

- ※ 総合教育会議は対策会議の調査結果について審議し、必要に応じて調査委員会（第三者委員会）を招集する。
- ※ 日進市長、教育長（または教育委員会）は、総合教育会議が開催できない場合は、独自に判断し、調査委員会（第三者委員会）の招集を要請できる。

「重大事態発生時調査委員会（第三者委員会）」を開催する。

- ※ 組織の構成については、専門的知識及び経験を有し、当該いじめ事案の関係者と直接人間関係または特別な利害関係を有しない第三者の参加を図ることにより、当該調査の公平性・中立性を確保するように努める。

事実関係を明確にするための調査を実施する。

- ※ 因果関係の特定を急がず、客観的な事実関係を速やかに調査する。
- ※ 事実としっかり向き合う姿勢を大切にする。

いじめを受けた児童生徒及びその保護者へ適切な情報を提供する。

- ※ 関係者の個人情報に十分配慮しつつ、情報を適切に提供する。
- ※ 調査に当たって実施するアンケートは、調査に先立ちその旨を調査対象の在校生や保護者に説明をする。

調査委員会（第三者委員会）の調査結果を総合教育会議に報告する。

（不十分であれば再調査を要請）←指示

市長、教育長（または教育委員会）は独自に再調査を要請できる。

- ※ 希望があれば、いじめを受けた児童生徒または保護者の所見をまとめた文書も調査結果に添付する。

調査委員会（第三者委員会）の調査結果を踏まえた再発防止策を重大事態発生時対策会議に依頼する。

- ※ 調査結果を踏まえ、再発防止に向けた取組を検討し実施する。
- ※ 再発防止に向けた取組の検証を「日進市四中学校区小中生徒指導・いじめ防止対策推進協議会」において定期的に行う。

再  
調  
査  
を  
要  
請



<年間計画>

	生徒指導・いじめ防止等対策委員会	未然防止の取組	早期発見の取組	家庭・地域社会との連携
4月	P ↓ D	○「学校いじめ防止基本方針」の内容確認	○学級開き、学年開き ○生徒、保護者へ相談室やスクールカウンセラー、心の相談員について周知	○身体測定 ○授業公開 ○PTA総会、学年懇談会
5月	↓ D	○現職研修	○修学旅行（3年） ○社会見学（1年）	○教育相談アンケート ○教育相談期間
6月	↓ C	○現職研修	○野外活動（2年）	○教育相談期間 ○授業公開（学校診断アンケート） ○市内一斉学校公開 ○日進北中学校区小中生徒指導・いじめ防止対策推進連絡協議会
7月	↓ A	○全教職員による取組の振り返り	○生活安全教室 ○福祉・ボランティア体験	○個人懇談会
8月	↓ P	○中間評価(取組評価) ○現職研修	○福祉・ボランティア体験	
9月	↓ D		○体育祭	○身体測定 ○教育相談アンケート ○教育相談期間
10月	↓ C	○現職研修	○文化祭	○教育相談期間 ○こころとからだの元気チェック
11月	↓ A	○現職研修	○福祉実践教室（1年）	○文化祭（学校診断アンケート） ○授業公開（学校診断アンケート）
12月	↓ P	○全教職員による取組の振り返り ○中間評価(取組評価)	○人権週間	○個人懇談会
1月	↓ D	○現職研修 ○全校学校診断アンケート		○身体測定 ○全校学校診断アンケート ○教育相談期間
2月	↓ C	○自己評価(取組評価)	○3年生を送る会	○教育相談期間 ○日進北中学校区小中生徒指導・いじめ防止対策推進連絡協議会
3月	↓ A	○学校関係者評価の結果を検証、「基本方針」の見直し	○卒業式	○学校関係者評価(学校評議員会)
通年		○校内のいじめに関する情報の収集 ○対応策の検討	○朝会での校長等の講話 ○道徳教育、体験活動の充実 ○学びやすい授業づくり ○生徒会・委員会を中心とした小学生との合同イベント	○健康観察の実施 ○スクールカウンセラーや心の相談員による相談 ○教職員による日常的なあいさつと声掛け ○あいさつ運動